



RGIS

CODUL DE CONDUITĂ ÎN AFACERI ȘI ETICĂ

RGIS

2025

© 2025 RGIS. Toate drepturile rezervate.
RGIS_MC_0041_02

CUPRINS

3 | Mesajul CEO

SECȚIUNEA 1

4 | Integritatea Noastră

5 | De ce avem nevoie de acest Cod?

5 | Puneți întrebări și dați dovadă de bunul simț

5 | Conflict de Interese

SECȚIUNEA 2

7 | Obligațiile noastre Legale

8 | Concurență Loială și Antitrust

8 | Anti-corupție și Anti-mită

9 | Controlul Exportului și Sancțiuni Economice

9 | Gestionarea Riscurilor părților terțe

10 | Diversitate și Incluziune / Hărțuire și Discriminare

10 | Siguranța la locul de muncă

SECȚIUNEA 3

11 | Nostru Politica IA

12 | IA la locul nostru de muncă: De ce o politică privind IA

13 | Introducere

13 | Scopul

13 | Scop

13 | Definiții

14 | Etica inteligenței artificiale

15 | Instrumente ai aprobate și utilizare

15 | Practici fizice și software interzise

15 | Transferurile transfrontaliere de date și conformitatea regională

16 | Consecințe de mediu și digitale responsabile

16 | Răspundere, conformitate și monitorizare

16 | Modificări ale politicilor

17 | Anexa: ChatGPT

SECȚIUNEA 4

19 | Politicile Companiei noastre

20 | Calitate și Precizie

20 | Registru de afaceri

20 | Proprietatea Companiei

20 | Mijloacele de comunicare socială

20 | Informație Confidențială

21 | Protecția Dtelor și Confidențialității

21 | Răspundere în Domeniul Mediului

21 | Substanțe Abuzive

SECȚIUNEA 5

22 | Raportarea Încălcărilor Suspectate

23 | Când trebuie să raportați o abatere suspectată?

23 | Cum trebuie să raportați suspiciuni de încălcări?

Stimați Colegi,

Ca lider global de inventar, RGIS are cel mai mare succes când toată lumea lucrează cinstit, profesional, împreună ca o echipă integră. Dorim să profităm de această oportunitate și să reamintim tuturor valorile de bază:



INTEGRITATE

Facem ceia ce trebuie! Respectarea în siguranță a angajamentelor noastre și asumarea responsabilității demonstrează natura noastră pozitivă.



EXCELENȚĂ

Provocăm situația curentă! Așteptarea mai mult din tot ceia ce facem e parte din AND-ul nostru.



RESPECT

Tratăm pe ceilalți cum ne dorim să fim noi tratați! Aprecierea colegilor noștri de echipă și a clienților este fundamentală.



LUCRU ÎN ECHIPĂ

Lucrăm în echipă! Colaborarea este cheia succesului nostru, deoarece atunci când cooperăm, obținem mai multe.



INOVARE

Suntem ambițioși! Crearea noilor tehnologii și idei pentru a îmbunătăți modul în care facem afaceri este pasiunea noastră.

Aceste valori esențiale ne servesc temelia de bază a Codului de Conduită în Afaceri și Etică RGIS. Pe piața globală de astăzi este foarte important ca niciodată să reflectăm și să trăim aceste valori în toate relațiile noastre de afaceri, în fiecare zi. Respectând acest Cod, vom continua să excelăm, să oferim servicii excepționale clienților noștri și să îndeplinim standardele etice ridicate pe care ni le-am propus.

Vă rugăm să ne contactați la Oficiul Departamentului de Drept (legaleurope@rgis.com) dacă aveți întrebări cu privire la acest Cod, sau în caz că suspectați existența unei încălcări. Vă mulțumim angajamentul dvs. Față de compania noastră și pentru valorile acesteia.

Cu sinceritate,



Asaf Cohen
Director Executiv

RGIS



INTEGRITY



EXCELLENCE



RESPECT



TEAMWORK



INNOVATION



SECȚIUNEA 1

Integritatea Noastră

2 pack

Integritatea Noastră

RGIS

DE CE AVEM NEVOIE DE ACEST COD?

RGIS și-a construit moștenirea pe onestitate și integritate. Aceste valori sunt baza unui viitor de succes ca și lider global în soluții de servicii de inventar, colectare de date, înțelegere, soluții de perfecționare și optimizare. Acest Cod de Conduită și Etică în Afaceri urmărește să ne inspire și să ne ghideze prin consolidarea valorilor noastre de bază și prin stabilirea unor standard clare pentru comportamentul etic. Codul se aplică la RGIS, filialele sale, și tuturor ofițerilor, directorilor și angajașilor din întreaga lume. Toată lumea este responsabilă să citească, să înțeleagă și să respecte acest Cod, politicile companiei RGIS, la fel și toate legile și reglementările aplicabile.

PUNEȚI ÎNTREBĂRI. DAȚI DOVADĂ DE BUNUL SIMȚ

Acest Cod nu poate acoperi orice situație cu care vă confrunțați dumneavoastră sau colegii dumneavoastră. Din acest motiv orice membru RGIS este nevoit să dea dovadă de bunul simț, mai ales dacă o acțiune pare neobișnuită și lipsită de etică. Când aveți îndoieli, puneți-vă întotdeauna următoarele întrebări:

- Este această acțiune legală?
- Acțiunea este în concordanță cu valorile de bază ale RGIS?
- Acțiunea este în concordanță cu politicile și procedurile RGIS?

Dacă răspunsul la oricare dintre acestea este "nu", atunci aveți responsabilitatea de a va raporta problemele. Supervizorul dumneavoastră, DEpartamentul de Resurse Umane și Biroul Consilierului General vă pot ajuta cu întrebări referitoare la acest Cod și alte politici RGIS.

CONFLICT DE INTERESE

RGIS se așteaptă ca angajații să lucreze numai în beneficiul companiei fără nici un conflict de interese. Acest lucru poate apărea ori de câte ori interesele dvs. Personale, familiale sau de afacere intră în conflict cu interesele companiei. Angajarea unui membru de familie ca antreprenor sau furnizor este un exemplu de posibil conflict. Ori de câte ori este posibil, trebuie să evitați conflictele de interese. Dacă un conflict nu poate fi evitat, atunci trebuie să îl dezvăluiți imediat conducerii. Consiliul de administrație RGIS trebuie să aprobe toate conflictele de interese (sau potențiale conflicte de interese) care implică unul dintre ofițerii sau administratorii companiei. Alte cerințe specific include:

- **Oportunități de afaceri:** Toți angajații RGIS au obligația de a promova interesele comerciale legitime ori de câte ori este posibil. Nu trebuie să vă promovați propriile oportunități de afaceri personale sau familiale din bugetul companiei. RGIS este de asemenea, unicul proprietar al tuturor proprietăților intelectuale, mărci comerciale, logo-uri, proiecte de produse și nume de domeniu pe care le folosește în activitatea sa. Toși angajații sunt de acord să atribuie.
- **Concurență:** Angajații nu pot concura cu RGIS. Vi se interzice să fiți angajați sau să prestați servicii, sau să primiți compensații de la orice competitor RGIS. Cu excepții limitate, angajații nu pot deține nici un interes financiar în nici o activitate în care își desfășoară activitatea, încearcă să facă afaceri cu RGIS sau este în concurență.

Integritatea Noastră

CONFLICT DE INTERESE (continuare)

- **Ocuparea forței de muncă externe:** Obligația dvs., principală este angajamentul față de RGIS. Orice altă activitate externă, inclusive un al doilea post de muncă, o afacere de familie, o activitate independentă, sau o activitate de voluntariat, trebuie să fie ținută complet separat. Nu puteți utiliza clienții, furnizorii, timpul, numele, influența, activile, facilitățile, materialele, sau alte resurse RGIS pentru orice activități externe, cu excepția cazului în care RGIS vă autorizează în mod special.
- **Membrii de familie:** Nu trebuie să vă folosiți poziția pentru a asigura afacerea RGIS pentru membrii familiei sau orice organizație asociată membrilor familiei, cu excepția cazului în care șeful departamentului și biroul consilierului general autorizează activitatea. În sensul prezentului Cod, termenul membru de familie include soțul, partenerul, copiii (inclusive copiii adoptați, copiii vitregi), nepoții, părinții, bunicii, frații, socrii, unchii, verii, mătușele.
- **Relații Personale:** Relațiile personale între angajații RGIS pot crea loialități și conflict de interese care afectează RGIS. Nu puteți folosi poziția dumneavoastră la RGIS pentru a aproba plățile, compensațiile, sau orice tratament favorizat pentru membrii familiei, sau orice altă persoană cu care aveți o relație personală. De asemenea, trebuie să dezvăluiți existența oricărei relații romantice cu un colaborator, supraveghetorului imediat sau Departamentului de Resurse Umane. Acesta va ajuta RGIS să determine dacă există conflict de interese. Compania va încerca să rezolve orice conflicte sau riscuri identificate. În unele cazuri, ar putea fi necesar transferul dvs. La o altă poziție sau departament. Refuzul transferului în o altă poziție rezonabilă va fi tratat cu o demisie voluntară. Dacă nu există alternative, atunci unul sau ambii angajați pot fi reziliați.

Raportarea la:

europethicsr@rgis.com

Chestionar pentru raportul de etică

Resurse Umane:

generalcounsel@rgis.com

Juridic:

generalcounsel@rgis.com

ecordier@rgis.com



SECȚIUNEA 2

Obligațiile noastre Legale

Obligațiile noastre Legale

CONCURENȚA LOIALĂ ȘI ANTITRUST

RGIS se angajează să respecte principiile întreprinderii libere și competitive. În consecință, politica RGIS este de a respecta legile antimonopolului oriunde am face afaceri. Aceste legi sunt bazate pe ideea de concurență deschisă, astfel ca întreprinderile nu ar trebuie să amenințe această idee printr-un comportament ilegal și nedrept.

Este interzisă discuția cu oricare dintre următoarele subiecte cu concurenții, indiferent dacă sunt legate de RGIS sau de cele ale concurentului: prețuri anterioare, prezente sau viitoare, politici de prețuri rate de închiriere, oferte, reduceri, promoții, profituri, costuri, marje, produse sau procese noi care nu sunt dezvăluite anterior, condiții de serviciu, garanții, clienți sau piețe teritoriale.

La RGIS cei implicați în deciziile de stabilire a prețurilor sau care se angajează în contact direct cu concurenții, sunt în special expuși riscurilor pentru problemele antitrust potențiale și ar trebui să se familiarizeze cu politic antitrust RGIS. Asociațiile comerciale nu trebuie utilizate pentru contractile și comunicațiile cu concurenții care sunt interzise de RGIS, cum ar fi discutarea prețurilor.

Pentru informații suplimentare, vă rugăm să consultați **Politica RGIS Antitrust**.

ANTI-CORUPȚIE ȘI ANTI-MITĂ

RGIS își desfășoară operațiunile la nivel mondial în mod etic și intern în conformitate cu legile din S.U.A și aplicabile, inclusiv toate legile anti-mită și anti-corupție. RGIS nu tolerează luare de mită și corupția. Legea privind practicile de corupere din SUA și Legea privind mita din Regatul Unit, la fel ca alte legi similare din alte țări interzice RGIS, angajaților săi și altor reprezentanți de a oferi sau a primi mită sau orice altă plată necorespunzătoare pentru a obține sau păstra afacere sau influența o deizie de afaceri.

Aceste legi se aplică la RGIS și peste tot în lume, ar pedepsele pentru încălcări pot fi severe pentru RGIS și pentru dvs. Personal, inclusive amenzi și chair închisoare.

Mita poate avea mai multe forme care include o plată, un cadou, o favoare, o ofertă de divertisment sau de călătorie sau orice altceva de valoare.

Chiar și o contribuție caritabilă sau politică, dacă este menită să influențeze o decizie de afaceri, poate fi considerată mită.

Indiferent de practica locală sau de practica altor companii, evitați chiar și apariția unui comportament necorespunzător.

În consecință, nu puteți da și nici accepta, direct sau indirect, cadouri, gratuitate sau divertisment cu o valoare mai mare decât valoare nominală (50 USD) sau care altfel ar putea fi privita ca influențând deciziile de afaceri.

Nu trebuie să solicitați un cadou sau o favoare de la nimeni cu care RGIS face afaceri. Pentru divertisment trebuie să existe un scop clar pentru eveniment. Fiți conștienți că RGIS poate fi responsabil pentru mita făcută în numele nostrum de către terți, inclusiv de către partenerii noștri, clienți și furnizori. Exercitați diligența cuvenită în selectarea partenerilor de afaceri și evitați relațiile cu părțile care au un istoric de practice corupte.

Nu trebuie să oferiți, să efectuați sau să primiți plăți sau nimic de valoare pentru:

- Pentru a influența o acțiune;
- Să încurajați o încălcare de lege;
- Să obțineți un avantaj necorespunzător;
- Să influențați decizia unui guvern sau oficial;
- Să obțineți în mod abuziv afaceri.

Obligațiile noastre Legale

ANTI-CORUPȚIE ȘI ANTI-MITĂ (continuare)

Este așteptat ca dumneavoastră să:

- Vă asigurați că toți membrii grupului pe care îi supervizați înțeleg sensul noțiunii de Anti-corupție și Anti-mită a acestui Cod;
- Creați un mediu în care să încurajați membrii grupului să vorbească, să se exprime;
- Nu cereți niciodată membrilor echipei să obțină rezultate cu orice preț, în special în detrimentul comportamentului etic;
- Examinați orice situație care prezintă o problemă potențială de anticorupție și raportați suspecțiuni sau încălcări la Biroul Consilierului General.
- Răspundeți, după caz, la întrebări și îngrijorări legate de prezentul Cod, inclusiv contactarea Oficiului Consilierului General dacă este necesar.

CONTROLUL EXPORTULUI ȘI SANȚIUNI ECONOMICE

Guvernul SUA și alte guverne străine impun sancțiuni economice, controale la export și alte măsuri comerciale restrictive pentru promovarea diverselor obiective de Politică Externă și Securitate națională. Printre exemple se numără Regulamentul Internațional al Traficului de Arme (ITAR), Regulamentul privind Administrarea Exporturilor (EAR) și programele de sancțiuni economice implementate de Biroul de control al activelor străine ale Departamentului Trezoreriei din SUA (OFAC). Aceste legi impun diferite interdicții, în diferite țări și entități, și se schimbă rapid ca răspuns la evenimentele mondiale. RGIS nu are voie să se angajeze cu nicio țară sau teritoriu care face obiectul sancțiunilor OFAC în orice tranzacție sau relație de afaceri cu (I) orice guvern, departament, agenție, instrument sau subdiviziune a acestor țări, (II) orice entitate sau subdiviziune a acestor țări, (III) orice entitate controlată de aceste țări, (IV) orice persoană sau entitate cu sediul în aceste țări sau care face obiectul jurisdicției acestor țări sau (V) o entitate considerată susținătoare a terorismului sau a armelor de distrugere în masă (așa cum sunt enumerate în lista U. S.U.A. Office of Foreign Assets Control "Blocked Persons and Specifically Designated National List").

Statele Unite, Organizația Națiunilor Unite și Uniunea Europeană ("UE") pot impune în orice moment sancțiuni alimentare și taxe la export altor țări sau entități.

Toți angajații RGIS trebuie să respecte sancțiunile economice și controalele la export ale SUA, indiferent de naționalitate sau de locația acestora. Acest lucru este valabil chiar dacă legile locale sunt mai puțin restrictive în țările în care locuiesc și lucrează. În plus, angajații RGIS nu trebuie să faciliteze niciodată o afacere cu o terță parte care ar putea încălca aceste legi. Dacă suspectați că RGIS se implică în activități interzise, vă rugăm să anunțați imediat Biroul Consilierului General.

GESTIONAREA RISURILOR PĂRȚILOR TERȚE

Deși RGIS încurajează relații bune cu furnizorii noștri și cu alți parteneri de afaceri, este posibil să nu beneficiați personal de achiziționarea de bunuri sau servicii pentru RGIS. Angajații ale căror responsabilități includ achiziționarea (inclusiv mărfuri, accesorii, servicii, imobiliare, etc) sau care au contact cu furnizorii sau cu furnizorii de servicii nu trebuie să-și exploateze poziția pentru câștig personal.

Conflictele similare de interese și cerințele anti-mită se aplică ori de câte ori RGIS angajează un consultant profesionist. Nu puteți primi niciodată numerar sau echivalente de numerar de la niciun furnizor, consultant, agent sau alt furnizor de servicii, indiferent dacă este direct sau indirect. În situație de îndoială angajații RGIS ar trebui să depună eforturi în selectarea partenerilor de afaceri și să evite să lucreze cu cei care au un istoric de luare de mită sau alte practice corupte.

În cele din urmă RGIS solicită furnizorilor săi să resăește drepturile omului, și să interzică orice formă de sclavie în lanțul său global de aprovizionare. Toți angajații trebuie să raporteze oricărui furnizor cunoscut că folosește munca copilului, munca forțată, traficul de persoane și alte forme de sclavie la Biroul Consilierului General. Vă rugăm să consultați Declarația Modernă Privind Sclavia RGIS UK pentru mai multe informații.

Obligațiile noastre Legale

DIVERSITATE ȘI INCLUDERE / HĂRȚUIRE ȘI DISCRIMINARE

Angajații RGIS sunt cel mai mare atu al nostru și prețuim diversitatea în forță de muncă. Amestecând împreună experiențele, perspectivele și talentele noastre unice, creăm un mediu care încurajează inovația și contribuția. În acest scop, niciun solicitant sau angajat nu trebuie să fie supus discriminării sau hărțuirii ilegale din cauza rasei, culorii, crezului religios, sexului, identității de gen sau orientării sexuale, dizabilității, vârstei, originii naționale, strămoșilor, informațiilor genetice, statutului militar sau orice altă caracteristică protejată de legea aplicabilă. Deciziile de angajare, promovare, majorare, disciplină, sau încetare trebuie să fie bazate pe performanța la locul de muncă și motive de afaceri concludente.

RGIS se angajează de asemenea să mențină un mediu de muncă respectuos, fără hărțuire și discriminare. Interzicem orice conduită – intenționată sau fără intenție dar care duce la hărțuire ilegală, abuz, sau intimidare bazată pe orice caracteristică protejată de legea aplicabilă. Hărțuirea și discriminarea sunt interzise indiferent dacă au loc la locul de muncă, pe site-urile clienților sau ale vânzătorilor, sau la alte evenimente sau activități legate de angajare.

RGIS va investiga toate plângerile de hărțuire și discriminare de bună credință prompt și temeinic. În acest caz termenul de "bună credință" nu înseamnă ca raportul sau îngrijorarea ridicată trebuie să fie corecte, dar necesită ca persoana care face raportul sau să creeze îngrijorarea să creadă că furnizează informații veridice. Este ilegal răzbunarea sau pedepsa unui angajat care depune o plângere de bună credință pentru discriminare sau hărțuire sau care cooperează la orice investigație a unei plângeri.

SIGURANȚA LA LOCUL DE MUNCĂ

RGIS se angajează să ofere membrilor săi un loc de muncă sigur și sănătos. Toți membrii echipei au dreptul la un mediu fără pericol. Ca parte a acestui angajament, fiecare are responsabilitatea personală de a lucra în siguranță și de a-i ajuta pe ceilalți să rămână în siguranță.

RGIS se angajează la:

- Respectarea tuturor reglementărilor și Codurilor de Securitate aplicabile, precum și a normelor și procedurilor de funcționare proprii.
- Dezvoltarea continuă, comunicarea și promovarea programelor de siguranță bazate pe prevenirea rănilor.
- Asigurarea orientării în siguranță, a procedurilor, a instruirii și a echipamentelor de protecție personală necesare după cum este nevoie.
- Escalarea, comunicarea și parteneriatul pentru rezolvarea problemelor de siguranță.
- Cercetarea și formularea de recomandări pentru prevenirea rănilor.
- Nu vă revanșați împotriva unui angajat pentru raportarea unui incident, sau exprimarea unei probleme de siguranță
- Promovarea îmbunătățirii continue a sistemului procedurilor și rezultatelor noastre de management al siguranței.

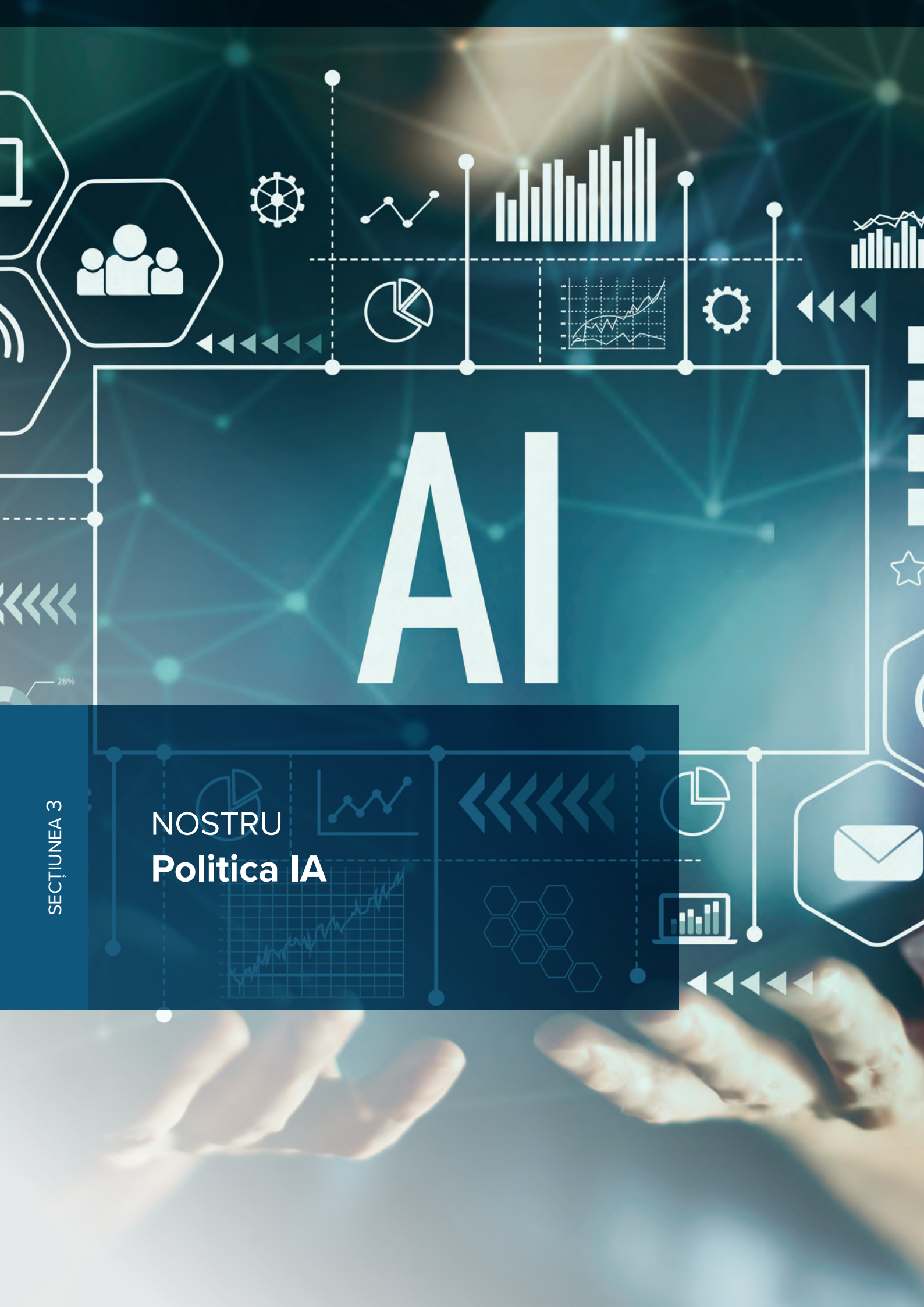
Angajații sunt responsabili pentru:

- Raportarea imediată a incidentelor și a condițiilor nesigure supraveghețorului lor, sau altor persoane desemnate.
- Invățarea și respectarea tuturor normelor de Securitate RGIS.
- Evaluarea permanentă a riscurilor și a pericolelor din zona de lucru.
- Realizarea muncii pe care sunt instruiți să o îndeplinească.
- Respectarea practicilor de conducere în condiții de siguranță, așa cum este prezentat în manualul RGIS de utilizare și siguranță, a vehiculelor și legile locale.
- Să acționezi imediat în cazul în care vezi un coleg care se pune pe sine, sau o altă persoană în pericol.
- Înțelegerea faptelor nesigure vor fi tratate în același mod ca și problemele de performanță.

AI

SECȚIUNEA 3

NOSTRU
Politica IA



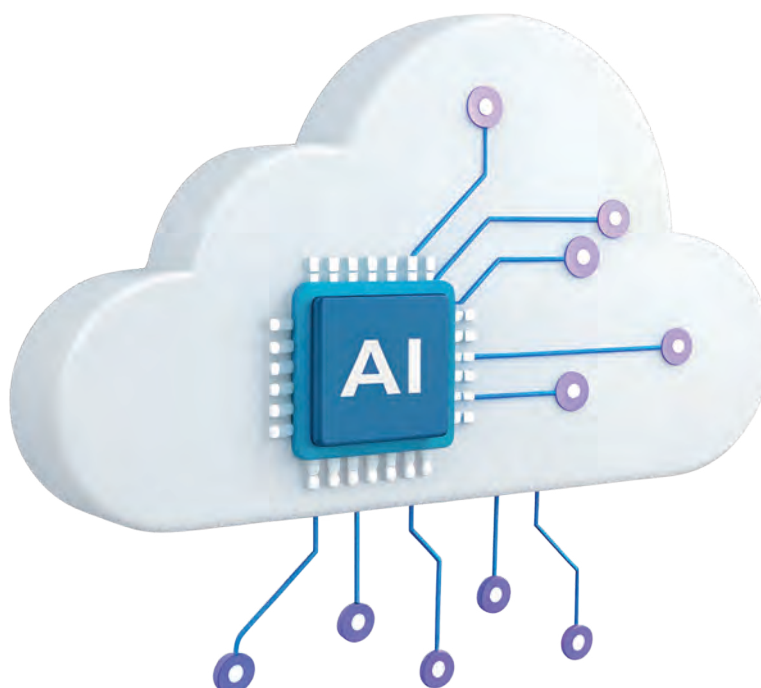
IA LA LOCUL NOSTRU DE MUNCĂ: DE CE O POLITICĂ PRIVIND IA

Pe măsură ce inteligența artificială continuă să evolueze, potențialul său de a spori productivitatea, de a raționaliza operațiunile și de a stimula inovarea este incontestabil. Cu toate acestea, odată cu acest mare potențial apar și riscuri inerente - de la securitatea datelor și preocupările legate de conformitate la considerații etice și provocări legate de acuratețe. Politica noastră privind inteligența artificială este concepută pentru a găsi echilibrul corect între oportunitate și risc, asigurând că inteligența artificială este integrată în mod sigur, strategic și în conformitate cu obiectivele noastre de afaceri.

Sub conducerea directorului AI, integrarea AI în cadrul proceselor noastre va fi evaluată cu atenție și implementată acolo unde oferă cea mai mare valoare, asigurându-se că AI sprijină - nu înlocuiește - expertiza umană. Această politică servește drept cadru pentru a ghida utilizarea responsabilă a IA, asigurând claritatea, securitatea și conformitatea în toate departamentele.

Evaluările recente evidențiază niveluri diferite de adoptare a IA în cadrul organizației noastre. În timp ce unele echipe au adoptat IA pentru automatizare, analiză și generare de conținut, altele rămân ezitante din cauza preocupărilor legate de securitate, conformitate și acuratețe. Abordarea noastră ține cont de aceste preocupări, acordând prioritate educației, guvernanței și implementării sigure pentru a crea încredere în rolul IA în cadrul activității noastre.

Prin această politică, subliniem faptul că IA nu este doar un instrument, ci și o responsabilitate. Angajații trebuie să utilizeze IA în mod etic, evitând partajarea de date confidențiale, asigurând acuratețea rezultatelor și menținând supravegherea umană în procesul decizional. Urmând aceste orientări, putem valorifica întregul potențial al IA, protejându-ne în același timp operațiunile, oamenii și viitorul.



1. INTRODUCERE

Prezenta politică stabilește orientările și standardele pentru utilizarea responsabilă a tehnologiilor de inteligență artificială (AI), inclusiv a inteligenței artificiale generative (GenAI), în cadrul RGIS. Instrumentele AI sunt tehnologii concepute pentru a îndeplini sarcini care necesită de obicei inteligență umană, în timp ce instrumentele GenAI generează în mod specific conținut nou, nedefinit anterior, pe baza intrărilor sau solicitărilor utilizatorului. Exemple de instrumente GenAI includ ChatGPT, Gemini, Microsoft Co-Pilot și alte platforme similare. Tehnologiile AI și GenAI oferă potențial de transformare în cadrul RGIS, permițându-ne să eficientizăm operațiunile, să îmbunătățim productivitatea și să stimulăm creativitatea în domenii precum analiza datelor, crearea de conținut și automatizarea proceselor.

2. SCOPUL

Deși oferă un potențial incredibil, IA introduce, de asemenea, riscuri semnificative, inclusiv cele legate de securitatea datelor, confidențialitate, acuratețe, respectarea proprietății intelectuale și utilizarea etică. Găsirea echilibrului corect între valorificarea potențialului transformator al IA și atenuarea riscurilor inerente este esențială pentru asigurarea unei implementări responsabile și eficiente.

Aceasta necesită o abordare proactivă, în care inovarea este încurajată, menținându-se în același timp garanții riguroase pentru protejarea datelor, asigurarea conformității și respectarea standardelor etice. Prezenta politică definește liniile directoare pentru utilizarea, dezvoltarea și implementarea internă a sistemelor de inteligență artificială (AI) în cadrul RGIS.

Scopul este de a ne asigura că AI-ul nostru utilizează:

- se aliniază la standardele etice;
- respectă confidențialitatea datelor în protejarea informațiilor sensibile și confidențiale ale RGIS,
- datele clienților
- aderă la cadrele de reglementare AI introduce riscuri semnificative, inclusiv cele legate de securitatea datelor, confidențialitate, acuratețe, conformitatea cu proprietatea intelectuală și utilizarea etică.

Scopul este de a ne asigura că utilizarea AI se aliniază standardelor etice, respectă confidențialitatea datelor prin protejarea informațiilor sensibile și confidențiale ale RGIS și aderă la cadrele de reglementare, inclusiv la Legea UE privind AI.

3. SCOP

Această politică se aplică tuturor angajaților, inclusiv personalului temporar și stagiarilor, contractanților, afiliaților și terților care lucrează sau interacționează cu instrumentele și sistemele AI furnizate sau aprobate de RGIS și care accesează datele RGIS. Aceasta acoperă aplicațiile AI, gestionarea datelor și cerințele de conformitate asociate cu sistemele AI utilizate în cadrul organizației.

4. DEFINIȚII

Instrumente AI: Orice software, aplicație sau hardware care utilizează tehnici de inteligență artificială (inclusiv învățarea automată, prelucrarea limbajului natural, recunoașterea imaginilor și capacitățile generative).

AI Governance Team: un grup din cadrul unei organizații responsabil cu supravegherea și gestionarea dezvoltării, implementării și utilizării etice a tehnologiilor de inteligență artificială (AI).

4. DEFINIȚII (a continuat)

Informații confidențiale: Informațiile confidențiale se referă la datele care sunt proprietate sau private pentru RGIS, inclusiv secrete comerciale, strategii de afaceri, informații financiare și orice alte informații care nu sunt disponibile publicului. Toate informațiile sensibile sau nepublice, inclusiv, dar fără a se limita la, tehnologia RM proprietară a RGIS, sistemele de gestionare a stocurilor, soluțiile RFID, implementările tehnologiei fără fir, datele de inventar ale clienților (inclusiv datele de audit ale unităților medicale), comunicațiile interne și strategiile operaționale.

Date: se referă la orice informație colectată, prelucrată sau stocată de sistemele de inteligență artificială, inclusiv intrările utilizatorului, ieșirile sistemului, metadatele și orice informație structurată sau nestructurată utilizată pentru formare, inferență sau luarea deciziilor.

Standarde etice: Principii care ghidează utilizarea responsabilă a IA, asigurând corectitudinea, transparența și respectarea drepturilor individuale.

Inteligență artificială generativă: O categorie de sisteme de inteligență artificială care sunt concepute pentru a genera conținut nou, nedefinit anterior, pe baza intrărilor sau solicitărilor utilizatorului. Acest conținut poate include text, imagini, audio, video sau alte forme de media.

Sisteme brevetate: Tehnologia RM a RGIS, sistemele de gestionare a stocurilor, implementările tehnologiei RFID și wireless și infrastructura digitală asociată.

Informații sensibile: Informațiile sensibile cuprind date care necesită protecție datorită naturii lor, inclusiv date personale, dosare medicale și orice informații care ar putea duce la furturi de identitate sau încălcări ale vieții private.

Sisteme AI neautorizate: Instrumente sau platforme AI care nu au fost revizuite și aprobate în mod explicit de echipa de guvernare AI.

5. ETICA INTELIGENȚEI ARTIFICIALE

5.1. Nediscriminare

Ne angajăm să dezvoltăm și să utilizăm algoritmi de inteligență artificială în mod corect. Aplicăm controale pentru a detecta și minimiza prejudecățile în datele de formare și în modelele AI, asigurându-ne că nu există discriminare în ceea ce privește vârsta, sexul, etnia, credința etc.

5.2. Transparență

Deciziile automatizate de algoritmi noștri sunt explicate într-un mod accesibil utilizatorilor relevanți, pentru a se asigura că acestea sunt înțelese. Acest lucru permite utilizatorilor să înțeleagă mai bine logica din spatele deciziilor automate, în special atunci când rezultatele influențează aspecte profesionale sau personale.

5.3. Controlul uman

Oamenii rămân în centrul proceselor decizionale în operațiunile care încorporează tehnologii AI. Recursul uman este întotdeauna posibil pentru orice decizie importantă care implică AI, permițând utilizatorilor sau angajaților să pună la îndoială și să clarifice rezultatele produse de AI.

6. INSTRUMENTE AI APROBATE ȘI UTILIZARE

Angajații pot utiliza instrumente AI care îndeplinesc unul dintre următoarele criterii:

Furnizori recunoscuți: Instrumente care provin de la furnizori cunoscuți și de renume - în principal din Statele Unite - sau de la furnizori cu experiență dovedită în materie de conformitate și securitate.

Instrumente dezvoltate intern: aplicații AI dezvoltate și întreținute de echipa RGIS IT.

Toate celelalte instrumente sau aplicații AI trebuie să fie supuse unui proces formal de revizuire și să primească autorizație explicită din partea echipei de guvernare AI înainte de utilizare.

7. PRACTICI FIZICE ȘI SOFTWARE INTERZISE

Angajații NU TREBUIE:

Instalarea sau utilizarea de instrumente AI neautorizate:

- Să instalați, să descărcați sau să utilizați orice software sau hardware AI pe dispozitive deținute de RGIS sau pe dispozitive personale conectate la rețelele RGIS, fără o analiză prealabilă și o aprobare scrisă explicită din partea echipei de guvernare AI.
- Introducerea de instrumente AI care se integrează sau interfațează cu orice sistem RGIS proprietar (inclusiv tehnologia RM, sistemele de gestionare a stocurilor, soluțiile RFID, implementările de tehnologie wireless, aplicațiile pentru tablete și sistemele de tablouri de bord), cu excepția cazului în care sunt autorizate în mod specific.

Eludarea protocoalelor de securitate sau de aprobare:

- Să modificați, să ocoliți sau să dezactivați orice măsuri de securitate sau procese de aprobare concepute pentru a controla integrarea sau utilizarea sistemelor AI în RGIS.

Integrarea instrumentelor AI cu sistemele de bază:

- Conectarea sau integrarea oricărui instrumente AI cu sistemele proprii RGIS - inclusiv tehnologia RM, sistemele de gestionare a inventarului, soluțiile RFID, platformele tehnologice wireless, aplicațiile pentru tablete și tablourile de bord - fără autorizarea explicită atât a echipei de guvernare AI, cât și a securității IT.

Utilizarea abuzivă a datelor clienților:

- Utilizarea de software, hardware sau dispozitive de stocare externe neautorizate pentru colectarea, prelucrarea sau stocarea datelor clienților este strict interzisă. Toate sistemele AI trebuie să adere la protocoalele de securitate aprobate de companie pentru a preveni încălcarea securității datelor și accesul neautorizat.

8. TRANSFERURILE TRANSFRONTALIERE DE DATE ȘI CONFORMITATEA REGIONALĂ

Având în vedere prezența globală a RGIS, angajații trebuie:

- Asigurați-vă că orice instrument AI care gestionează date respectă legile și reglementările privind protecția datelor din jurisdicțiile relevante (de exemplu, GDPR în UE, CCPA în California, HIPAA pentru datele medicale și alte standarde naționale).
- Nu transferați date confidențiale sau sensibile dincolo de frontierele naționale prin intermediul sistemelor AI, cu excepția cazului în care astfel de transferuri au fost revizuite, documentate și aprobate în mod specific de către echipa de guvernare AI.

9. CONSECINȚE DE MEDIU ȘI DIGITALE RESPONSABILE

Reducerea amprentei digitale:

- RGIS încorporează practici responsabile pentru a reduce impactul activităților sale digitale asupra mediului. Printre acestea se numără utilizarea optimizată a serverelor, reciclarea corespunzătoare a echipamentelor și alegerea unor tehnologii eficiente din punct de vedere energetic.

Conștientizare digitală responsabilă:

- Promovăm utilizarea responsabilă a tehnologiilor digitale și promovăm un comportament ecologic în rândul angajaților, cum ar fi limitarea tipăririi hârtiei și optimizarea utilizării resurselor IT.

10. RĂSPUNDERE, CONFORMITATE ȘI MONITORIZARE

Răspunderea pentru erorile generate de AI:

- RGIS nu va fi trasă la răspundere pentru erorile generate de AI în numărătoarea stocurilor, audituri sau rapoarte operaționale dacă instrumentul AI a fost utilizat fără aprobarea corespunzătoare sau în afara limitelor prezentei politici. Orice astfel de eroare va face obiectul unei revizuirii interne și pot fi luate măsuri disciplinare împotriva angajaților găsiți în încălcare.

Monitorizare și audit:

- RGIS își rezervă dreptul de a monitoriza și verifica utilizarea instrumentelor AI pe toate dispozitivele deținute de companie sau conectate la RGIS. Nerespectarea acestei politici poate duce la măsuri disciplinare, până la și inclusiv la concedierea.

Raportarea încălcărilor:

- Angajații trebuie să raporteze imediat orice suspiciune de încălcare a prezentei politici superiorului lor, securității IT sau echipei de guvernare AI.

11. MODIFICĂRI ALE POLITICILOR

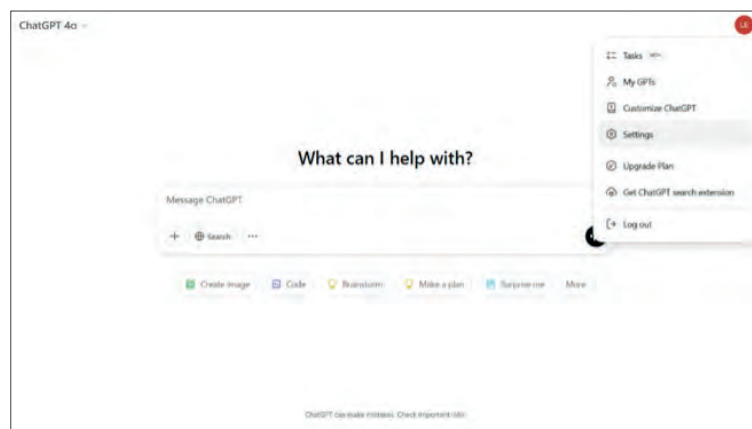
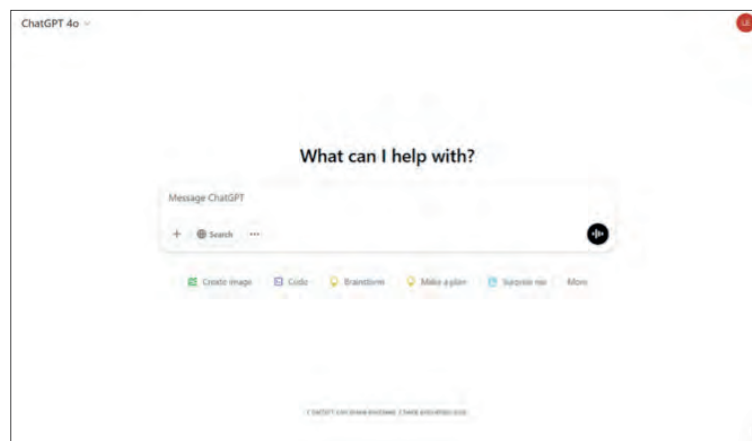
RGIS își rezervă dreptul de a modifica sau actualiza această politică în orice moment. Orice modificări vor fi comunicate prin canale oficiale și vor intra în vigoare imediat după publicare.

NOSTRU Politica IA

SECȚIUNEA

3

CHATGPT



NOSTRU Politica IA

CHATGPT

Model improvement

Improve the model for everyone

Allow your content to be used to train our models, which makes ChatGPT better for you and everyone who uses it. We take steps to protect your privacy. [Learn more](#)

Voice mode

Include your audio recordings

Include your video recordings

Include your audio and video recordings from Voice Mode to train our models. Transcripts and other files are covered by "Improve the model for everyone." [Learn more](#)

Done

Model improvement

Improve the model for everyone

Allow your content to be used to train our models, which makes ChatGPT better for you and everyone who uses it. We take steps to protect your privacy. [Learn more](#)

Voice mode

Include your audio recordings

Include your video recordings

Include your audio and video recordings from Voice Mode to train our models. Transcripts and other files are covered by "Improve the model for everyone." [Learn more](#)

Done



SECȚIUNEA 4

Politicile Companiei noastre

Politicile Companiei noastre

CALITATE ȘI PRECIZIE

Succesul RGIS depinde de capacitatea sa de a efectua eficient și cu precizie, într-un mod profesionist și amabil. Clienții noștri așteaptă, și ar trebui să primească un număr exact în timpul evenimentelor de inventar. Rezultatele inexacte ale inventarului pot avea impact asupra clienților noștri și asupra reputației RGIS. În plus, toate lucrările de inventar și comercializare ar trebui să fie efectuate profesional și în conformitate cu standardele clientului. RGIS trebuie să mențină relații puternice ascultând și răspunzând clienților noștri.

REGISTRU DE AFACERI

Angajații RGIS trebuie să documenteze corect și cu sinceritate orice informație care figurează în registrele de activitate ale companiei. Aceste registre și înregistrări trebuie să reflecte în mod corect, în detalii rezonabile, activele, pasivele, veniturile și cheltuielile RGIS. Falsificarea înregistrărilor sau determinarea falsificării înregistrărilor altora este strict interzisă. Făcând declarații false sau înșelătoare pentru oricine, inclusive auditori interni sau externi, avocatul RGIS, alți avocați RGIS sau autorități de reglementare poate fi un act penal și poate avea ca rezultat penalități considerabile.

Angajații care pregătesc rapoarte financiare trebuie să fie întodeauna în concordanță cu politicile RGIS de control intern și de dezvăluire, Principiile Generale de Contabilitate Acceptate ("GAAP"), și orice alt standard de contabilitate aplicabil.

În cele din urmă nu trebuie niciodată să distrugeți, să falsificați sau să modificați nici un document care este supus unei dețineri legale emise de Oficiul de Consilier General sau poate fi relevant pentru o presupusă încălcare de lege sau căutat ca parte a unei anchete guvernamentale. Dacă veți face acest lucru, poate duce la amenzi, penalități sau urmărire penală pentru obstrucționarea justiției.

PROPRIETATEA COMPANIEI

Toți angajații trebuie să protejeze activele RGIS și să le asigure utilizarea eficientă. Toate activele RGIS tangibile sau necorporale, vor fi utilizate numai de către angajați autorizați sau desemnați și numai în scopuri legitime de afaceri RGIS. Sunteți responsabil pentru utilizarea corectă a proprietății companiei și nu trebuie niciodată să împrumutați, să vindeți, să luați sau să donați active RGIS fără o autorizare corespunzătoare. Utilizarea excesivă a timpului dvs., inclusive prin utilizarea excesivă a calculatoarelor și rețelelor RGIS pentru activități personale, este de asemenea interzisă.

MIJLOACELE DE COMUNICARE SOCIALĂ

Toate anchetele mass-media trebuie trimise la Directorul Executiv ("CEO"). Nu aveți voie să vorbiți cu un membru a mass-media numai dacă sunteți autorizați să faceți acest lucru de către CEO. Nu puteți, de asemenea să postați material pe rețele de socializare în numele RGIS fără autorizarea prealabilă a Departamentului de Resurse Umane.

Dacă sunteți autorizați să postați pe rețele de socializare în numele RGIS, nu puteți folosi un limbaj ofensator, discriminatoriu sau hărțuitor, sau să faceți amenințări cu violență sau comportament similar necorespunzător sau ilegal. Toate politicile de confidențialitate incluse în acest Cod se aplică utilizării dvs. Pe mijloacele de comunicare sociale.

INFORMAȚIE CONFIDENȚIALĂ

Informațiile confidențiale RGIS sunt definite ca toate informațiile care nu sunt publice care ar putea fi de folos pentru concurenți sau dăunătoare pentru companie sau clienții acesteia, dacă sunt partajate, de exemplu, tehnologia serviciilor de inventariere. Trebuie să protejați toate informațiile confidențiale referitoare la RGIS. Nu trebuie să dezvăluiți (chiar și în fața familiei) sau să folosiți informații confidențiale în orice scop cu excepția cazului în care compania vă autorizează acest lucru. Această obligație durează pe perioada de muncă la RGIS, și continuă chiar și după ce părăsiți RGIS.

Politicile Companiei noastre

INFORMAȚIE CONFIDENȚIALĂ (continuare)

Mai mult, RGIS protejează informațiile angajaților identificabili individual împotriva utilizării sau dezvăluirii necorespunzătoare sau neautorizate. Trebuie să protejați toate informațiile referitoare la membrii echipei tale. Nu dezvăluiți și nu folosiți nici o informație confidențială în alt scop decât în baza "necesității cunoașterii" din cadrul RGIS. Această obligație de confidențialitate durează pe întreaga durată a timpului cu RGIS și continuă de asemenea, după ce plecați din RGIS.

PROTECȚIA DATELOR ȘI CONFIDENȚIALITĂȚII

RGIS se angajează să protejeze informațiile confidențiale ale clienților în conformitate cu legislația aplicabilă, chiar dacă clientul nu are un accord de confidențialitate cu noi. RGIS trebuie să protejeze datele private ale clienților. Nu trebuie să dezvăluiți informațiile private despre clienți (chiar și familiei) sau să folosiți informații confidențiale ale clienților în orice scop, cu excepția cazului în care sunteți autorizați de RGIS. Această obligație de confidențialitate durează pe întreaga durată a timpului și continuă și după ce părăsiți compania.

RGIS se angajează să protejeze informațiile private a clienților noștri și a angajatorilor. Care include numele, adresa, detalii bancare, la fel și alte informații personale de identificare ("PII"). Angajații nu trebuie să dezvăluie Informațiile Personale de Identificare în afara companiei decât dacă este autorizat de către client sau angajat, permis de legislația locală sau necesar pentru a respecta o ordine guvernamentală legală (cum ar fi o citație sau un mandat).

Legile de confidențialitate variază foarte mult. Regulamentul UE privind confidențialitatea datelor de exemplu, stabilește standarde de confidențialitate mult mai stricte decât legile americane. Legile stricte pot exista și în alte țări în care RGIS își desfășoară activitatea. Din acest motiv angajații RGIS trebuie să respecte întodeauna legile de confidențialitate care se aplică în țara în care lucrează efectiv, de obicei locuiesc sau lucrează în altă țară. Angajații trebuie să ia legătura cu managerii lor sau cu Oficiul Consilierului General (în Europa, să contacteze șeful Legal Europe) pentru orice întrebări cu privire la Regulamentul UE privind confidențialitatea datelor sau alte legi privind protecția vieții private.

RĂSPUNDEREA ÎN DOMENIUL MEDIULUI

RGIS promovează afaceri responsabile social și ecologic. Conducerea afacerilor ca membru responsabil al societății este o parte cheie a strategiei noastre pentru viitor și rămânem dedicați îmbunătățirii continue a tuturor aspectelor performanței noastre. RGIS încurajează conservarea mediului prin reducerea utilizării hârtiei, reciclare atunci când este posibil și minimizarea deșeurilor inutile.

SUBSTANȚE ABUZIVE

Angajații aflați sub influența drogurilor ilegale, substanțelor controlate la locul de muncă reprezintă un risc pentru RGIS, lor înșiși și altora. Dacă nu este prescris, distribuirea sau vânzarea de droguri ilegale, substanțele controlate și alcoolul în spațiile RGIS, în timpul călătoriilor sau afacerilor sponsorizate de RGIS sau în orice loc unde se desfășoară activități RGIS, sunt strict interzise.

Cei care încalcă ordinele sunt supuși unor acțiuni disciplinare până la reziliere inclusiv.

Toți angajații sunt de asemenea, obligați să respecte toate celelalte politici RGIS referitoare la utilizarea în afara serviciului de droguri ilegale și alcool în timpul călătoriilor sponsorizate de companie. Implicarea în afara locului de muncă cu droguri ilegale poate avea un impact asupra sănătății și securității la locul de muncă.

RGIS are datoria de a-și desfășura activitățile comerciale într-o manieră responsabilă social.

Raportarea Încălcărilor Suspectate



Raportarea Încălcărilor Suspectate

CÂND TREBUIE SĂ RAPORTAȚI O ABATERE SUSPECTATĂ?

Este responsabilitatea dvs. să raportați imediat suspiciuni sau încălcări reale ale Codului, precum și ale legilor, regulilor sau reglementărilor aplicabile RGIS. Nerespectarea raportului poate duce la acțiuni disciplinare. Informații suplimentare pot fi găsite în procedurile RGIS de informare.

CUM TREBUIE SĂ RAPORTAȚI SUSPICIUNI DE ÎNCĂLCĂRI?

Contactați imediat supraveghetorul dvs., un membru al resurselor umane sau Biroul Departamentului Juridic. Puteți, de asemenea să faceți un raport anonim la linia telefonică RGIS Business Ethics la europaethics@rgis.com | **Chestionar pentru raportul de etică.**

Toate rapoartele și anchetele vor fi tratate în mod confidențial în măsura autorizată în conformitate cu legislația în vigoare. RGIS nu va riposta împotriva niciunui angajat care face un raport de bună credință al unei eventuale încălcări a legii sau a acestui Cod.

RGIS nu va tolera nici o hărțuire sau intimidare împotriva angajaților care fac un raport. Dacă credeți că dvs., sau un alt angajat RGIS este subiect de hărțuire sau intimidare, vă rugăm să îl raportați la Oficiul Juridic.

Raportarea la:

europaethics@rgis.com
Chestionar pentru raportul de etică

Resurse Umane:

generalcounsel@rgis.com

Juridic:

generalcounsel@rgis.com
ecordier@rgis.com