



RGIS

# POLITICA IA

# RGIS

2025

© 2025 RGIS. Toate drepturile rezervate.  
RGIS\_MC\_0072\_01

# CUPRINS

- 2 | Mesajul CEO
- 3 | IA la locul nostru de muncă: De ce o politică privind IA
- 4 | 1. Introducere
- 4 | 2. Scopul
- 4 | 3. Scop
- 4 | 4. Definiții
- 5 | 5. Etica inteligenței artificiale
- 6 | 6. Instrumente ai aprobate și utilizare
- 6 | 7. Practici fizice și software interzise
- 6 | 8. Transferurile transfrontaliere de date și conformitatea regională
- 7 | 9. Consecințe de mediu și digitale responsabile
- 7 | 10. Răspundere, conformitate și monitorizare
- 7 | 11. Modificări ale politicilor
- 8 | Anexa – ChatGPT
- 10 | Anexa – Claude
- 10 | Anexa – Microsoft Co-Pilot

Stimați colegi,

Pe măsură ce îmbrățișăm puterea transformatoare a inteligenței artificiale (AI) la RGIS, succesul nostru depinde de utilizarea acestei tehnologii în mod etic, responsabil și colaborativ. IA ar trebui să ne îmbunătățească operațiunile, aliniindu-se în același timp la valorile noastre fundamentale:



#### **INTEGRALITATE**

Utilizăm inteligența artificială în mod etic și transparent, asigurând corectitudinea, responsabilitatea și conformitatea cu toate reglementările.



#### **EXCELENȚĂ**

Ne străduim să inovăm, menținând în același timp acuratețea, fiabilitatea și calitatea în toate soluțiile bazate pe inteligența artificială.



#### **RESPECT**

Acordăm prioritate demnității umane, confidențialității datelor și incluziunii în aplicațiile IA, asigurând echitate pentru angajații, clienții și părțile interesate.



#### **MUNCA ÎN ECHIPĂ**

Integrăm inteligența artificială ca un instrument de sprijinire și împuternicire a echipelor noastre, promovând colaborarea mai degrabă decât înlocuirea expertizei umane.



#### **INOVAȚIE**

Acceptăm inteligența artificială pentru a îmbunătăți eficiența, procesul decizional și serviciile pentru clienți, evaluând în permanență impactul și eficacitatea acestora.

Aceste principii stau la baza politicii noastre privind IA, ghidând modul în care dezvoltăm, implementăm și utilizăm IA în RGIS. Fiecare membru al echipei este responsabil pentru asigurarea alinierii IA la standardele noastre etice și la obiectivele noastre de afaceri.

Dacă aveți întrebări sau nelămuriri cu privire la utilizarea IA în cadrul RGIS, vă rugăm să contactați Departamentul juridic ([legaleurope@rgis.com](mailto:legaleurope@rgis.com)). Vă mulțumim pentru că ne susțineți valorile și vă asigurăm că IA este utilizată în mod responsabil.

Cu sinceritate,



**Asaf Cohen**  
Chief Executive Officer

**RGIS**



INTEGRITY



EXCELLENCE



RESPECT



TEAMWORK



INNOVATION

RGIS

# Politica IA

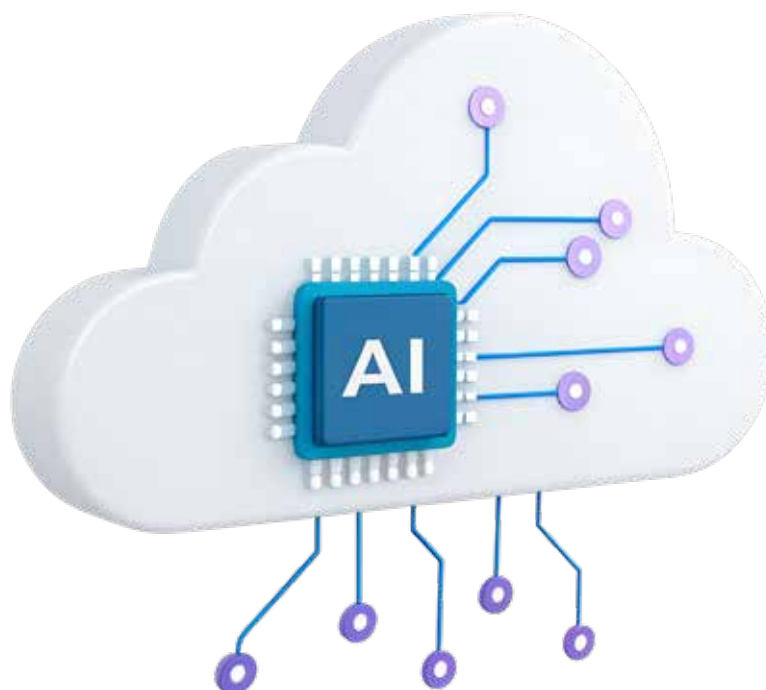
## IA LA LOCUL NOSTRU DE MUNCĂ: DE CE O POLITICĂ PRIVIND IA

Pe măsură ce inteligența artificială continuă să evolueze, potențialul său de a spori productivitatea, de a raționaliza operațiunile și de a stimula inovarea este incontestabil. Cu toate acestea, odată cu acest mare potențial apar și riscuri inerente - de la securitatea datelor și preocupările legate de conformitate la considerații etice și provocări legate de acuratețe. Politica noastră privind inteligența artificială este concepută pentru a găsi echilibrul corect între oportunitate și risc, asigurând că inteligența artificială este integrată în mod sigur, strategic și în conformitate cu obiectivele noastre de afaceri.

Sub conducerea directorului AI, integrarea AI în cadrul proceselor noastre va fi evaluată cu atenție și implementată acolo unde oferă cea mai mare valoare, asigurându-se că AI sprijină - nu înlocuiește - expertiza umană. Această politică servește drept cadru pentru a ghida utilizarea responsabilă a IA, asigurând claritatea, securitatea și conformitatea în toate departamentele.

Evaluările recente evidențiază niveluri diferite de adoptare a IA în cadrul organizației noastre. În timp ce unele echipe au adoptat IA pentru automatizare, analiză și generare de conținut, altele rămân ezitante din cauza preocupărilor legate de securitate, conformitate și acuratețe. Abordarea noastră ține cont de aceste preocupări, acordând prioritate educației, guvernanței și implementării sigure pentru a crea încredere în rolul IA în cadrul activității noastre.

Prin această politică, subliniem faptul că IA nu este doar un instrument, ci și o responsabilitate. Angajații trebuie să utilizeze IA în mod etic, evitând partajarea de date confidențiale, asigurând acuratețea rezultatelor și menținând supravegherea umană în procesul decizional. Urmând aceste orientări, putem valorifica întregul potențial al IA, protejându-ne în același timp operațiunile, oamenii și viitorul.





RGIS

# Politica IA

## 1. INTRODUCERE

Prezenta politică stabilește orientările și standardele pentru utilizarea responsabilă a tehnologiilor de inteligență artificială (AI), inclusiv a inteligenței artificiale generative (GenAI), în cadrul RGIS. Instrumentele AI sunt tehnologii concepute pentru a îndeplini sarcini care necesită de obicei inteligență umană, în timp ce instrumentele GenAI generează în mod specific conținut nou, nedefinit anterior, pe baza intrărilor sau solicitărilor utilizatorului. Exemple de instrumente GenAI includ ChatGPT, Gemini, Microsoft Co-Pilot și alte platforme similare. Tehnologiile AI și GenAI oferă potențial de transformare în cadrul RGIS, permițându-ne să eficientizăm operațiunile, să îmbunătățim productivitatea și să stimulăm creativitatea în domenii precum analiza datelor, crearea de conținut și automatizarea proceselor.

## 2. SCOPUL

Deși oferă un potențial incredibil, IA introduce, de asemenea, riscuri semnificative, inclusiv cele legate de securitatea datelor, confidențialitate, acuratețe, respectarea proprietății intelectuale și utilizarea etică. Găsirea echilibrului corect între valorificarea potențialului transformator al IA și atenuarea riscurilor inerente este esențială pentru asigurarea unei implementări responsabile și eficiente.

Aceasta necesită o abordare proactivă, în care inovarea este încurajată, menținându-se în același timp garanții riguroase pentru protejarea datelor, asigurarea conformității și respectarea standardelor etice. Prezenta politică definește liniile directoare pentru utilizarea, dezvoltarea și implementarea internă a sistemelor de inteligență artificială (AI) în cadrul RGIS.

Scopul este de a ne asigura că AI-ul nostru utilizează:

- a. se aliniază la standardele etice;
- b. respectă confidențialitatea datelor în protejarea informațiilor sensibile și confidențiale ale RGIS,
- c. datele clienților
- d. aderă la cadrele de reglementare AI introduce riscuri semnificative, inclusiv cele legate de securitatea datelor, confidențialitate, acuratețe, conformitatea cu proprietatea intelectuală și utilizarea etică.

Scopul este de a ne asigura că utilizarea AI se aliniază standardelor etice, respectă confidențialitatea datelor prin protejarea informațiilor sensibile și confidențiale ale RGIS și aderă la cadrele de reglementare, inclusiv la Legea UE privind AI.

## 3. SCOP

Această politică se aplică tuturor angajaților, inclusiv personalului temporar și stagiarilor, contractanților, afiliaților și terților care lucrează sau interacționează cu instrumentele și sistemele AI furnizate sau aprobate de RGIS și care accesează datele RGIS. Aceasta acoperă aplicațiile AI, gestionarea datelor și cerințele de conformitate asociate cu sistemele AI utilizate în cadrul organizației.

## 4. DEFINIȚII

**Instrumente AI:** Orice software, aplicație sau hardware care utilizează tehnici de inteligență artificială (inclusiv învățarea automată, prelucrarea limbajului natural, recunoașterea imaginilor și capacitățile generative).

**AI Governance Team:** un grup din cadrul unei organizații responsabil cu supravegherea și gestionarea dezvoltării, implementării și utilizării etice a tehnologiilor de inteligență artificială (AI).



RGIS

# Politica IA

## 4. DEFINIȚII (a continuat)

**Informații confidențiale:** Informațiile confidențiale se referă la datele care sunt proprietate sau private pentru RGIS, inclusiv secrete comerciale, strategii de afaceri, informații financiare și orice alte informații care nu sunt disponibile publicului. Toate informațiile sensibile sau nepublice, inclusiv, dar fără a se limita la, tehnologia RM proprietară a RGIS, sistemele de gestionare a stocurilor, soluțiile RFID, implementările tehnologiei fără fir, datele de inventar ale clienților (inclusiv datele de audit ale unităților medicale), comunicațiile interne și strategiile operaționale.

**Date:** se referă la orice informație colectată, prelucrată sau stocată de sistemele de inteligență artificială, inclusiv intrările utilizatorului, ieșirile sistemului, metadatele și orice informație structurată sau nestructurată utilizată pentru formare, inferență sau luarea deciziilor.

**Standarde etice:** Principii care ghidează utilizarea responsabilă a IA, asigurând corectitudinea, transparența și respectarea drepturilor individuale.

**Inteligență artificială generativă:** O categorie de sisteme de inteligență artificială care sunt concepute pentru a genera conținut nou, nedefinit anterior, pe baza intrărilor sau solicitărilor utilizatorului. Acest conținut poate include text, imagini, audio, video sau alte forme de media.

**Sisteme brevetate:** Tehnologia RM a RGIS, sistemele de gestionare a stocurilor, implementările tehnologiei RFID și wireless și infrastructura digitală asociată.

**Informații sensibile:** Informațiile sensibile cuprind date care necesită protecție datorită naturii lor, inclusiv date personale, dosare medicale și orice informații care ar putea duce la furturi de identitate sau încălcări ale vieții private.

**Sisteme AI neautorizate:** Instrumente sau platforme AI care nu au fost revizuite și aprobate în mod explicit de echipa de guvernare AI.

## 5. ETICA INTELIGENȚEI ARTIFICIALE

### 5.1. Nediscriminare

Ne angajăm să dezvoltăm și să utilizăm algoritmi de inteligență artificială în mod corect. Aplicăm controale pentru a detecta și minimiza prejudecățile în datele de formare și în modelele AI, asigurându-ne că nu există discriminare în ceea ce privește vârsta, sexul, etnia, credința etc.

### 5.2. Transparență

Deciziile automatizate de algoritmi noștri sunt explicate într-un mod accesibil utilizatorilor relevanți, pentru a se asigura că acestea sunt înțelese. Acest lucru permite utilizatorilor să înțeleagă mai bine logica din spatele deciziilor automate, în special atunci când rezultatele influențează aspecte profesionale sau personale.

### 5.3. Controlul uman

Oamenii rămân în centrul proceselor decizionale în operațiunile care încorporează tehnologii AI. Recursul uman este întotdeauna posibil pentru orice decizie importantă care implică AI, permițând utilizatorilor sau angajaților să pună la îndoială și să clarifice rezultatele produse de AI.

## 6. INSTRUMENTE AI APROBATE ȘI UTILIZARE

Angajații pot utiliza instrumente AI care îndeplinesc unul dintre următoarele criterii:

**Furnizori recunoscuți:** Instrumente care provin de la furnizori cunoscuți și de renume - în principal din Statele Unite - sau de la furnizori cu experiență dovedită în materie de conformitate și securitate.

**Instrumente dezvoltate intern:** aplicații AI dezvoltate și întreținute de echipa RGIS IT.

Toate celelalte instrumente sau aplicații AI trebuie să fie supuse unui proces formal de revizuire și să primească autorizație explicită din partea echipei de guvernare AI înainte de utilizare.

## 7. PRACTICI FIZICE ȘI SOFTWARE INTERZISE

Angajații NU TREBUIE:

### Instalarea sau utilizarea de instrumente AI neautorizate:

- Să instalați, să descărcați sau să utilizați orice software sau hardware AI pe dispozitive deținute de RGIS sau pe dispozitive personale conectate la rețelele RGIS, fără o analiză prealabilă și o aprobare scrisă explicită din partea echipei de guvernare AI.
- Introducerea de instrumente AI care se integrează sau interfațează cu orice sistem RGIS proprietar (inclusiv tehnologia RM, sistemele de gestionare a stocurilor, soluțiile RFID, implementările de tehnologie wireless, aplicațiile pentru tablete și sistemele de tablouri de bord), cu excepția cazului în care sunt autorizate în mod specific.

### Eludarea protocoalelor de securitate sau de aprobare:

- Să modificați, să ocoliți sau să dezactivați orice măsuri de securitate sau procese de aprobare concepute pentru a controla integrarea sau utilizarea sistemelor AI în RGIS.

### Integrarea instrumentelor AI cu sistemele de bază:

- Conectarea sau integrarea oricărui instrumente AI cu sistemele proprii RGIS - inclusiv tehnologia RM, sistemele de gestionare a inventarului, soluțiile RFID, platformele tehnologice wireless, aplicațiile pentru tablete și tablourile de bord - fără autorizarea explicită atât a echipei de guvernare AI, cât și a securității IT.

### Utilizarea abuzivă a datelor clienților:

- Utilizarea de software, hardware sau dispozitive de stocare externe neautorizate pentru colectarea, prelucrarea sau stocarea datelor clienților este strict interzisă. Toate sistemele AI trebuie să adere la protocoalele de securitate aprobate de companie pentru a preveni încălcarea securității datelor și accesul neautorizat.

## 8. TRANSFERURILE TRANSFRONTALIERE DE DATE ȘI CONFORMITATEA REGIONALĂ

Având în vedere prezența globală a RGIS, angajații trebuie:

- Asigurați-vă că orice instrument AI care gestionează date respectă legile și reglementările privind protecția datelor din jurisdicțiile relevante (de exemplu, GDPR în UE, CCPA în California, HIPAA pentru datele medicale și alte standarde naționale).
- Nu transferați date confidențiale sau sensibile dincolo de frontierele naționale prin intermediul sistemelor AI, cu excepția cazului în care astfel de transferuri au fost revizuite, documentate și aprobate în mod specific de către echipa de guvernare AI.



RGIS

# Politica IA

## 9. CONSECINȚE DE MEDIU ȘI DIGITALE RESPONSABILE

### Reducerea amprentei digitale:

- RGIS încorporează practici responsabile pentru a reduce impactul activităților sale digitale asupra mediului. Printre acestea se numără utilizarea optimizată a serverelor, reciclarea corespunzătoare a echipamentelor și alegerea unor tehnologii eficiente din punct de vedere energetic.

### Conștientizare digitală responsabilă:

- Promovăm utilizarea responsabilă a tehnologiilor digitale și promovăm un comportament ecologic în rândul angajaților, cum ar fi limitarea tipăririi hârtiei și optimizarea utilizării resurselor IT.

## 10. RĂSPUNDERE, CONFORMITATE ȘI MONITORIZARE

### Răspunderea pentru erorile generate de AI:

- RGIS nu va fi trasă la răspundere pentru erorile generate de AI în numărătoarea stocurilor, audituri sau rapoarte operaționale dacă instrumentul AI a fost utilizat fără aprobarea corespunzătoare sau în afara limitelor prezentei politici. Orice astfel de eroare va face obiectul unei revizuirii interne și pot fi luate măsuri disciplinare împotriva angajaților găsiți în încălcare.

### Monitorizare și audit:

- RGIS își rezervă dreptul de a monitoriza și verifica utilizarea instrumentelor AI pe toate dispozitivele deținute de companie sau conectate la RGIS. Nerespectarea acestei politici poate duce la măsuri disciplinare, până la și inclusiv la concedierea.

### Raportarea încălcărilor:

- Angajații trebuie să raporteze imediat orice suspiciune de încălcare a prezentei politici superiorului lor, securității IT sau echipei de guvernare AI.

## 11. MODIFICĂRI ALE POLITICILOR

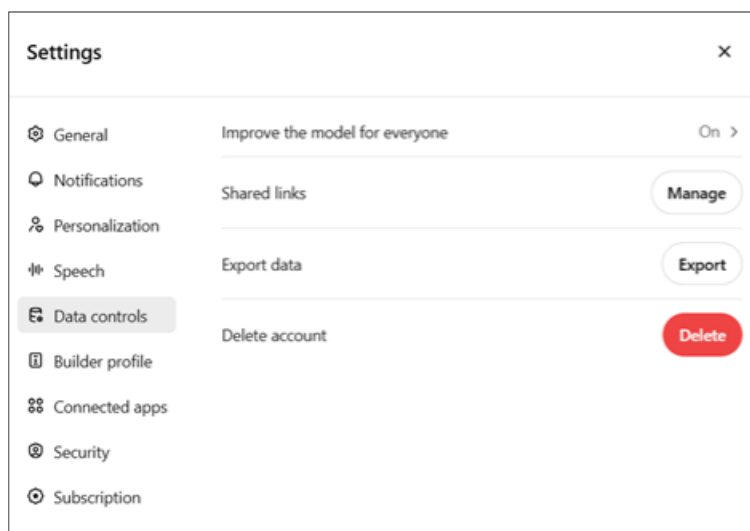
RGIS își rezervă dreptul de a modifica sau actualiza această politică în orice moment. Orice modificări vor fi comunicate prin canale oficiale și vor intra în vigoare imediat după publicare.



# RGIS POLITICA IA

## Anexa

### CHATGPT



# RGIS POLITICA IA

## Anexa

### CHATGPT

#### Model improvement

**Improve the model for everyone**

Allow your content to be used to train our models, which makes ChatGPT better for you and everyone who uses it. We take steps to protect your privacy. [Learn more](#)

**Voice mode**

**Include your audio recordings**

**Include your video recordings**

Include your audio and video recordings from Voice Mode to train our models. Transcripts and other files are covered by "Improve the model for everyone." [Learn more](#)

Done

#### Model improvement

**Improve the model for everyone**

Allow your content to be used to train our models, which makes ChatGPT better for you and everyone who uses it. We take steps to protect your privacy. [Learn more](#)

**Voice mode**

**Include your audio recordings**

**Include your video recordings**


Include your audio and video recordings from Voice Mode to train our models. Transcripts and other files are covered by "Improve the model for everyone." [Learn more](#)

Done

# RGIS POLITICA IA

## Anexa

### CLAUDE



The screenshot shows the Claude AI website interface. At the top, there is a search bar with the text "Search for articles...". Below the search bar, there is a navigation menu with links for "API Docs", "Release Notes", "How to Get Support", and "English". The main content area features an article titled "I would like to input sensitive data into Free Claude.ai or Claude Pro. Who can view my conversations?". The article is dated "Updated yesterday". The text of the article discusses the privacy of user prompts and conversations, stating that by default, they are not used for training models. It also mentions that there are two instances where data may be used: (1) if the user gives explicit permission, and (2) for safety and security reviews. The article concludes by stating that only a limited number of staff members have access to conversation data for explicit business purposes.

### MICROSOFT CO-PILOT



The screenshot shows a Microsoft article titled "How does Microsoft 365 Copilot use your proprietary organizational data?". The article explains that Microsoft 365 Copilot provides value by connecting LLMs to organizational data, such as user documents, emails, calendar, chats, meetings, and contacts. It states that Copilot combines this content with the user's working context to provide accurate, relevant, and contextual responses. An "Important" section highlights that prompts, responses, and data accessed through Microsoft Graph are not used to train foundation LLMs. The article also notes that Copilot only surfaces organizational data to which individual users have at least view permissions and that it is important to use the permission models available in Microsoft 365 services. Finally, it mentions that Copilot uses Azure OpenAI services for processing and that the information contained within prompts, data retrieved, and generated responses remain within the Microsoft 365 service boundary.